

# Kleines Handbuch zur Fotogalerie der Pixel AG

## 1. Anmelden an der Galerie

Um mit der Galerie arbeiten zu können muss man sich zuerst anmelden.

- Aufrufen der Galerie entweder über die Homepage ([www.pixel-ag-bottwartal.de](http://www.pixel-ag-bottwartal.de)) oder über den direkten Link (<http://galerie.pixel-ag-bottwartal.de>).
- Oben rechts auf „Anmelden“ klicken.

- Danach Benutzername und Passwort eingeben und auf „Anmelden“ klicken. Der Benutzer sollte dann angemeldet sein.

## 2. Änderung der eigenen Benutzerdaten (Passwort, E-Mail usw.)

Bei der ersten Anmeldung (oder auch später) kann man oben rechts durch klicken auf „Ihr Konto“ sein eigenes Benutzerkonto bearbeiten. Hier ist es beispielsweise möglich das eigene Passwort oder die eigene E-Mail Adresse zu ändern.

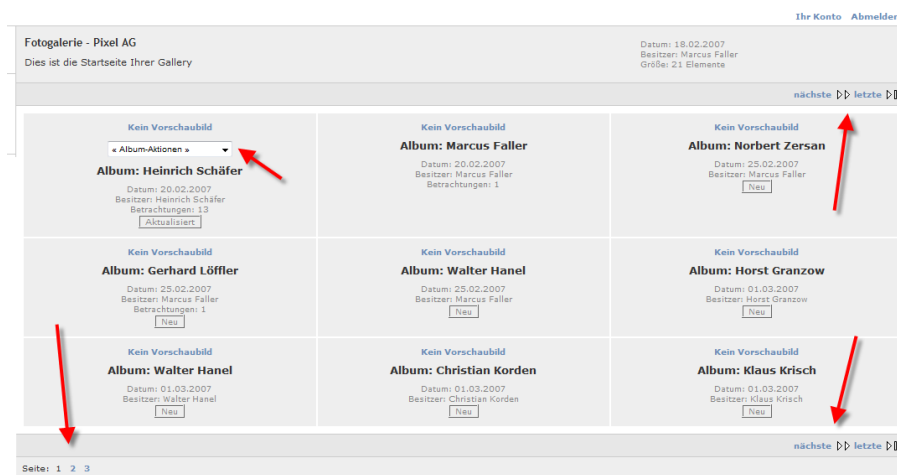
Durch einen Klick auf „Kontoeinstellungen“ lässt sich der eigene Name, die Sprache oder die E-Mail Adresse ändern. Für die Änderung der E-Mail Adresse muss das aktuelle Passwort eingeben werden. Änderungen werden erst nach einem Klick auf „Speichern“ übernommen!

Wenn man „Passwort ändern“ eingibt kann das eigene Passwort geändert werden. Dazu muss man zuerst das aktuelle Passwort dann zweimal das neue, gewünschte Passwort eingeben. Auch hier gilt: Änderungen werden erst nach einem Klick auf „Speichen“ übernommen!

Will man zurück zur Startseite ist es am einfachsten oben links „Fotogalerie – Pixel AG“ einzugeben oder unten links bei „Navigation“ auf „Zurück“ klicken.

### 3. Das Hochladen von Bildern

Ist man nun angemeldet an der Galerie wird einem zuerst die Übersicht der gesamten Galerie angezeigt. Das eigene Album findet man wenn man mit den Navigationssymbolen rechts auf „nächste“ oder „letzte“ klickt. Unten links kann man durch einen Klick auf die entsprechende Seitenzahl direkt auf die passende Seite springen.

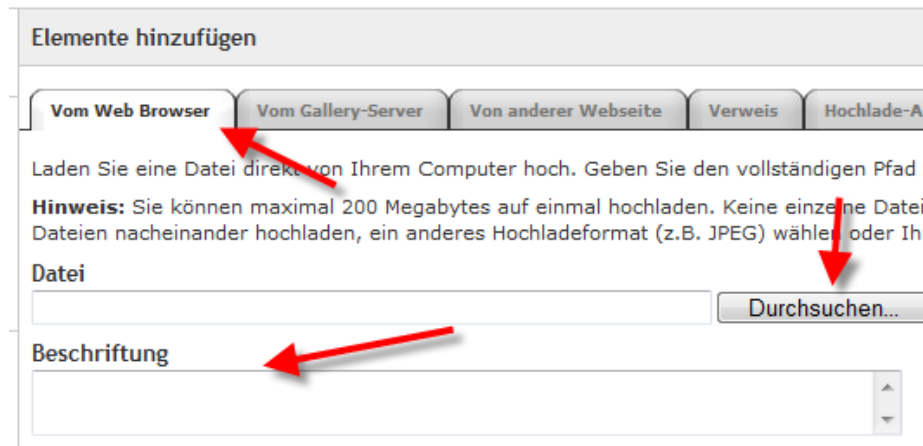


Hat man das eigene Album dann gefunden (für jedes Mitglied der Pixel AG wurde ein Album angelegt) klickt man direkt auf das Vorschaubild oder wenn kein Vorschaubild angezeigt wird dann auf „Kein Vorschaubild“. Danach springt die Gallerie direkt in das eigene Album.



Der Name des eigenen Albums (bzw. der eigene Name) wird dann oben links angezeigt. Nun sollte auch rechts die Funktion „Elemente hinzufügen“ sichtbar sein.

Sollte die Funktion nicht erscheinen, dann ist man sicher nicht im eigenen Album! Um nun Bilder hochzuladen klickt man auf „Elemente hinzufügen“.



Nun wird die Seite „Elemente hinzufügen“ angezeigt. Zwei der Methoden können nun benutzt werden um Bilder hochzuladen. Ich werde hier beide erklären.

Die erste Methode (Vom Web Browser)

Das ist die einfachere Variante und diese wird auch standardmäßig direkt auf den Klick nach Elemente hinzufügen aktiviert. Man kann hier max. 5 Bilder gleichzeitig hochladen. Als erstes muss hierfür das Bild direkt ausgewählt werden indem man auf den Button „Durchsuchen“ klickt. Einfach das Bild im „Datei öffnen“-Dialog auswählen und dann sollte es übernommen werden. Zusätzlich kann noch eine kurze Beschriftung für das Bild eingegeben werden wie z.B. Ort usw. Exif Daten werden vom System automatisch beim Hochladen extrahiert und auch dann nachher angezeigt.



So sollte es dann aussehen wenn alle Daten für ein Bild eingegeben wurden. Dies kann man nun für weitere vier Bilder wiederholen, das muss aber nicht sein. Durch einen Klick auf „Elemente hinzufügen“ werden dann die Bilder hochgeladen und im Album eingebunden. ACHTUNG! Abhängig vom Internetanschluss kann dieser Vorgang etwas Zeit in Anspruch nehmen.

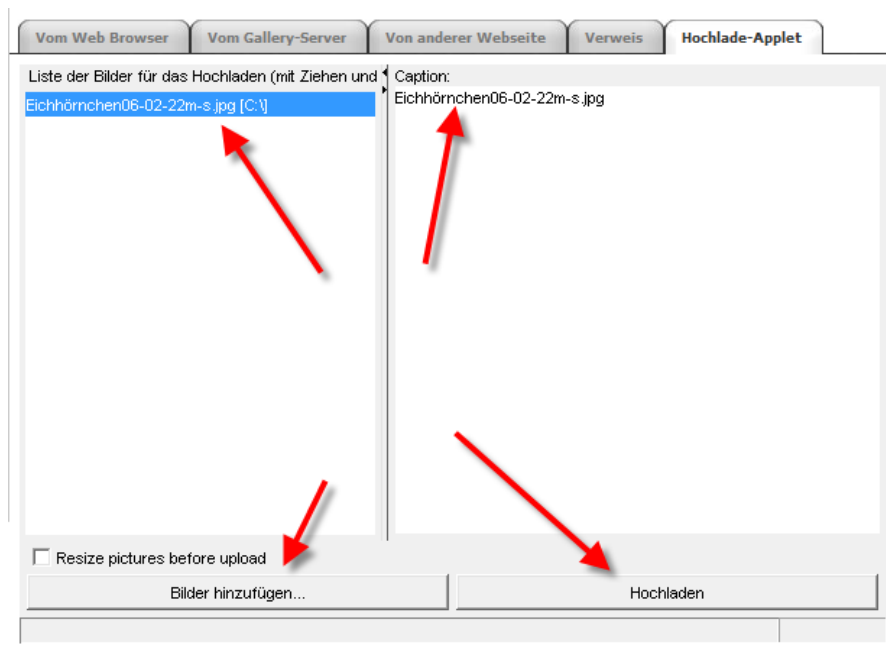
Wenn der Vorgang erfolgreich abgeschlossen werden konnte wird diese Meldung angezeigt:



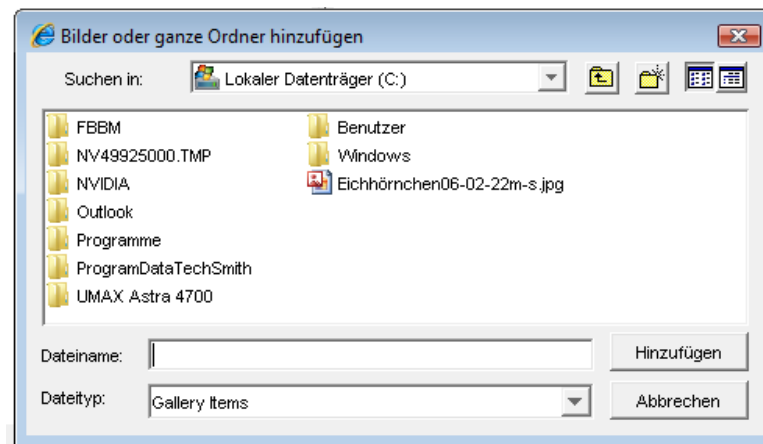
Die Bilder bzw. das Bild sind/ist nun hochgeladen.

Die zweite Methode (Hochlade-Applet)

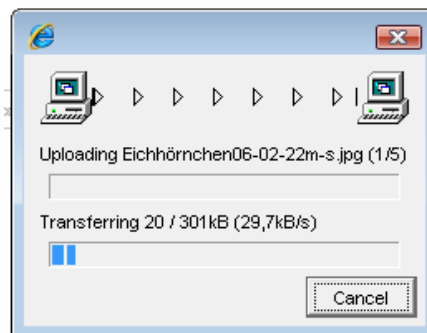
Für diese Möglichkeit muss Java auf ihrem Rechner installiert und aktiviert sein. Ohne Java kann diese Funktion nicht benutzt werden. Bei der ersten Verwendung auf Ihrem PC muss die Sicherheit von Ihnen bestätigt werden. Ausserdem wird eine Fehlermeldung angezeigt wegen einer fehlenden Komponente (jpegtran), diese ebenfalls bestätigen!



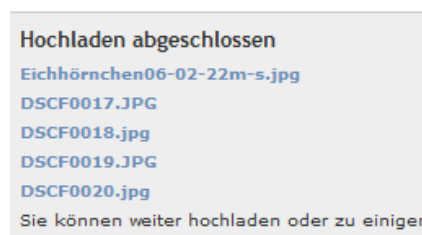
Mit dem Applet können nun sehr viel mehr Bilder gleichzeitig hochgeladen werden. Dazu werden als erstes über „Bilder hinzufügen...“ alle Bilder ausgewählt die man hochladen möchte.



Es lassen sich hier einzelne Dateien oder ganze Ordner auswählen. Einfach die Datei oder den Ordner anklicken und dann auf „Hinzufügen“ klicken. Die Dateien werden nun einzeln mit dem kompletten Dateinamen im linken Bereich „Liste der Bilder für das Hochladen...“ angezeigt. Nun kann man durch einen Klick auf die Datei (links) im Feld „Caption“ (rechts) eine Beschreibung für jedes Bild eingeben. Hat man diesen Vorgang abgeschlossen klickt man auf „Hochladen“ . Der Uploadvorgang beginnt.



Wurde der Vorgang korrekt abgeschlossen wird dies unterhalb des Applets so angezeigt:

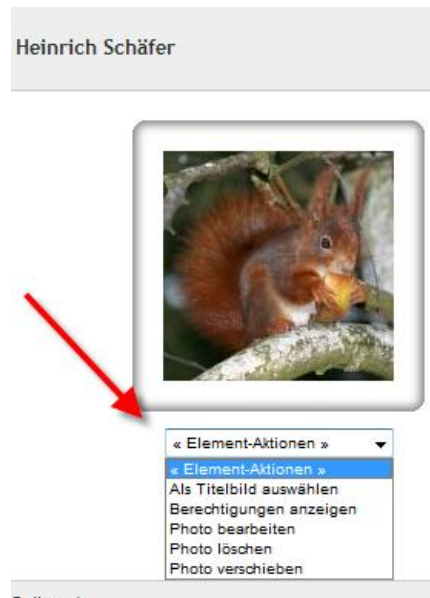


Folgende Beschränkungen gelten für jeden User beim Hochladen von Bildern:

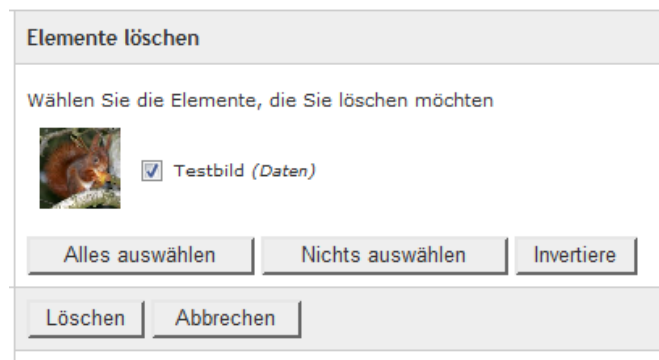
- Jeder User hat 25 MB zu seiner freien Verfügung.
- Keine Seite eines Bildes (Breite/Höhe) darf größer als 1024 Pixel sein.

#### 4. Das Löschen von Bildern

Wenn man Bilder löschen möchte, kann man das innerhalb seines eigenen Albums machen. Der User muss dazu angemeldet sein und man muss sich in seinem eigenen Album befinden.



Unterhalb des zu löschenden Bildes befindet sich ein Auswahlmennü mit der Beschriftung „Element-Aktionen“. Hier klickt man drauf und wählt die Option „Photo löschen“.



Nun werden nochmal alle Bilder des Albums angezeigt und man kann evtl. weitere Elemente (Fotos) selektieren. Sind alle Bilder selektiert die man löschen möchte klickt man auf „Löschen“. Danach ist das Bild gelöscht.

Bei Fragen oder Problemen stehe ich gerne zur Verfügung:

[marcus@marcusfaller.de](mailto:marcus@marcusfaller.de) oder [webdesign@marcusfaller.de](mailto:webdesign@marcusfaller.de)